

Sklad arhitekta Jožeta Plečnika



# Plečnikova odličja za leto 2018

Galerija DESSA / april / maj 2018

#### Viri

#### Opombe

#### Sklici

#### Opombe

#### Viri

#### Opombe

#### Opombe

#### Opombe

#### Opombe

#### Opombe

#### Opombe

#### Opombe

#### Opombe

#### Opombe

#### Opombe

#### Opombe

#### Opombe

#### Opombe

#### Opombe

#### Opombe

#### Opombe

#### Opombe

#### Opombe

#### Opombe

#### Opombe

#### Opombe

#### Opombe

#### Opombe

#### Opombe

Založnik / Zavod DESSA / Sklad arhitekta Jožeta Plečnika

Uredniki / Andrej Hrausky, Miha Dešman, Marinka Škrilec Lukač

Fotografije / arhivi avtorjev

Lektura / Marjeta Vozlič

Oblikovanje / Žak Prinčič

Tisk / Collegium Graphicum

Ljubljana, 2018

Naklada 300 izvodov

#### Opombe

#### Opombe

#### Opombe

#### Opombe

#### Opombe

#### Opombe

#### Opombe

#### Opombe

#### Opombe

#### Opombe

#### Opombe

#### Opombe

#### Opombe

#### Opombe

#### Opombe

#### Opombe

#### Opombe

#### Opombe

## Arhitektura kot kultura?

## Arhitektura kot kultura? (povzetek)

*Danes lahko sediš v senci, ker je nekdo pred mnogimi leti posadil drevo!*

To je citat ameriškega poslovneža Warrena Buffeta, ki je znan po tem, da je kot filantrop z milijardnimi donacijami v sklade za revne izgubil status najbogatejšega zemljana proti Billu Gatesu. No, pozneje sta ga prehitela še dva Neameričana. Njemu ob bok bi postavil citat znamenitega angleškega arhitekta Davida Chipperfielda, ki se je razen z vrhunsko arhitekturo izkazal tudi z odločnim nasprotovanjem *brexitu*:

*Razlika med dobro in slabo arhitekturo je v času, ki ste ga porabili zanjo.*

Čas je denar, kar pomeni, da naj bi veljalo tudi, da je razlika med dobro in slabo arhitekturo v času in denarju, ki ste ga porabili zanjo. Avtorja s citatoma dobro definirata problem. Če povzamem:

*Vsi ljudje potrebujemo dobro arhitekturo, ki lahko s dovolj časa in denarja nastane v sodelovanju med dobrim arhitektom/tko in dobrim investitorjem.*

V zadnjih desetletjih so v ospredju specialistične stroke, ki se odlično znajdejo v omejenih, predpisanih pogojih. Arhitektura pa je pravo nasprotje specializaciji. V biti je univerzalna disciplina, v smislu svoje novo-veške utemeljitve v renesansi, ko je Alberti<sup>1</sup> s traktatom in zgledom renesančnega *uomo univerzale* začrtal njeno prihodnost. Od takrat arhitektura združuje stroke, ki so povezane z načrtovanjem in gradnjo ter jih zastopa in vodi.

Popolnoma jasno je, da je dobra arhitektura v interesu vseh ljudi in zato v vitalnem javnem interesu. Kaj pa je definicija dobre arhitekture? Poleg Chipperfeldove imamo nešteto definicij, ki konvergirajo v nekaj ključnih tematskih sklopov: v definicijo arhitekture kot povezave med družbo, tehniko in umetnostjo; med racionalnim in iracionalnim ali pa v definicijo temeljnih elementov arhitekture, kot so: *firmitas*, *utilitas*, *venustas*<sup>2</sup>; oblika, prostor, red<sup>3</sup>; čas, prostor, material ali masa in površina; svetloba in senca in kar je še teh arhitekturnih zaklinjanj. Te definicije se zdijo kot skrivni jezik, ki govori o nečem onkraj naših življenj in interesov. V resnici pa govorijo o tem, da fizično živimo v arhitekturi in z arhitekturo. Arhitektura gradi duha (smisel) prostora. Poveže naravo in človeka. Arhitektura je tretja koža, za obleko, ki je druga koža, predstavlja naslednjo plast prilagoditve človeka za bivanje v svetu. Gre za plast, ki nam pomaga obvladovati različne fizične dražljaje iz okolja, kot so nevarnosti, ki pretijo od drugih ljudi in živali, pa vremenske razmere, mraz in vročina, hrup itd. Poleg tega nam omogoča zasebnost in javnost, pripadnost in avtonomijo, skratka, predstavlja pogoj in okvir našemu bivanju na zemlji.

V tem smislu je arhitektura projekcija naših telesnih funkcij in način, kako oblikujemo svoj bivalni prostor na eni in javni prostor na drugi strani. Zasebni prostor imenujemo z lepo besedo dom. Prostor, v katerem potekajo te naše projekcije, je prostor skupnosti, urbani prostor, v njem se odločamo, trgujemo in se družimo kot socialna bitja. Torej, arhitektura je okvir naših življenj, v njej se srečuje in odvija naše zasebno in javno življenje. In smo spet pri stari, že tolikokrat slišani definiciji, ki pravi: *izhodišče, merilo arhitekture je človek*. Arhitektura je kultura, katere problem, smisel in cilj je humanizem.

V Sloveniji velja še ena trditev: dobra arhitektura je tista, ki dobi Plečnikovo nagrado ali medaljo. Seveda ta trditev ni mišljena dobesedno, a vendarle, ko se ozremo nazaj, lahko ugotovimo, da so Plečnikova priznanja po eni strani odraz duha časa in njegovih vrednot, po drugi pa tudi napoved za prihodnji razvoj arhitekturne kulture. Zato tudi letos lahko s ponosom čestitam nagrajencem in nominirancem za Plečnikova odličja.

Vivat!

Miha Dešman

<sup>[1]</sup> Leon Battista Alberti, O arhitekturi, Studia Humanitatis, 2007

<sup>[2]</sup> Od Vitruvija naprej vemo, da naj bi arhitektura zadostila trem zahtevam: trdnosti (firmitas), uporabnosti (utilitas) ter lepoti (venustas).

<sup>[3]</sup> Francis D. K. Ching, Architecture: Form, Space, and Order, John Wiley & Sons, 2007, knjiga v skici in besedi razlaga osnovne elemente arhitekture.

# KONČNO POROČILO STROKOVNE ŽIRIJE ZA IZBOR PLEČNIKOVIH ODLIČIJ ZA LETO 2018

Obrazložitev



Člani strokovne žirije: Jadranka Grmek, udia., prof. dr. Ana Kučan, udika, asist. Vlatka Ljubanovič, udia., Miloš Kosec, udia. in Lena Krušec, udia (predsednica).

Na razpis za Plečnikova odličja za leto 2018 je prispelo 44 predlogov, od tega 33 predlogov za izvedene zgradbe in ureditve, 6 predlogov za dela s področja arhitekturne teorije, kritike in strokovne publicistike in 5 predlogov za študentska priznanja.

Strokovna žirija se je v polni sestavi prvič sestala 26. februarja, se seznanila s statutom in začela delovati. Za predsednico je izvolila Leno Krušec. Žirija je pregledala vse prispele predloge, določila kriterije za strokovno vrednotenje ter predloge razvrstila v šest vsebinsko zaokroženih sklopov.

Že prvi pogled na vse prispele predloge, predvsem pa na njihovo majhno merilo, kaže na veliko pomanjkanje investicij v zadnjih letih. Maloštevilnost investicij je očitna predvsem v javnem sektorju, saj je žirija ugotovila, da je med vsemi prispelimi predlogi samo 11 zgrajenih projektov javnih, pa še ti so večinoma zgrajeni z občinskimi sredstvi. Projektov, ki bi bili financirani neposredno iz državnega proračuna, skoraj ni bilo. Bolj kot to, da je država v zadnjih letih namenila na splošno zelo malo sredstev za arhitekturo in oblikovanje prostora, pa skrbi dejstvo, da je večina z javnimi sredstvi zgrajenih objektov in ureditev arhitekturno izjemno slabe kvalitete. To je v veliki meri zagotovo moč pripisati dejstvu, da so se arhitekturne rešitve izbirale na podlagi javnih razpisov, pri čemer je bilo edino merilo najnižja cena projektne dokumentacije in ne kakovost arhitekturne rešitve. Javnih anonimnih natečajev, ki bi jih skupaj z naročnikom organizirala Zbornica za arhitekturo in prostor, na katerih bi rešitve ocenjevale skrbno izbrane strokovne komisije, je bilo v zadnjih letih izjemno malo.

Arhitektura je stroka, ki gradi ozadje naših življenj. Oblikuje prostor, ki ga uporabljamo vsi, in je stroka, ki ima med vsemi umetniškimi zvrstmi najdaljnosežnejše posledice. Zgradba, ki jo zgradimo danes, bo na tem mestu stala veliko dlje, kot trajajo življenja tistih, ki so odgovorni za njeno izgradnjo. Tudi zato je odgovornost teh še toliko večja. Na to dejstvo je treba opozoriti še posebej sedaj, ko se število investicij znova povečuje in obstaja nevarnost, da bodo sredstva, namenjena arhitekturi, porabljena prehitro in nepremišljeno. Za zgled, kako izbrati najboljšo arhitekturno rešitev in kako skrbeti za kakovost izvedbe, pa bi morale služiti predvsem institucije, ki porabljajo javna sredstva.

Tudi zato se je žirija odločila, da v izbor za podelitev Plečnikovih odličij sama predlaga projekt, ki je bil zgrajen z javnimi sredstvi in je nastajal postopoma ter skozi leta vitalno preoblikoval enega izmed najbolj občutljivih ambientov mesta Ljubljana, to je ureditev nabrežij Ljubljanice med Tromostovjem in Šentjakobskim mostom, vključno z ureditvijo Novega trga. Pomembnost projekta preoblikovanja tega dela nabrežja Ljubljanice, ne nazadnje tudi v luči prej omenjenih okoliščin, pridobi še posebno veljavo letos, ko poteka t.i.

leto kulturne dediščine, saj projekt predstavlja izjemno kakovostno in avtorsko samosvojo interpretacijo ideje približevanja mesta reki, ki jo je načrtoval Jože Plečnik.

Žirija ugotavlja, da je vse več projektov vezanih na ozaveščanje o vlogi in pomenu arhitekture: od aktivističnih, ki prst uperjajo v nepravilnosti, do bolj tržno naravnanih, ki skušajo v naročnikih vzbuditi željo po višji kakovosti. Takšni projekti so znak hvalevrednega angažmaja posameznikov in skupin, ki se zavedajo, da področje urejanja prostora pri nas, kljub utečenim organizacijskim oblikam strokovnega delovanja, v mnogih pogledih vztraja v katastrofalnem stanju. Ne glede na motive tako eni kot drugi s svojim delovanjem opozarjajo na poslanstvo in bistvene dobrobiti snovanja, načrtovanja in premišljenega projektiranja prostorskega, urbanističnega, arhitekturnega in krajinskoarhitekturnega bivanjskega konteksta.

Še z večjim veseljem pa žirija ugotavlja, da je vse več projektov, ki prispejo na razpis za podelitev Plečnikovih odličij, vezanih na prenovo slovenske kulturne dediščine. Večina teh predstavlja dosledne in hkrati velikokrat inovativne koncepte prenove stavb in ureditev iz naše daljine, pa tudi novejše zgodovine. Prav pri slednjih sta nujni zlasti močna osebna strokovna drža avtorja prenove in visoka raven njegovega znanja in splošne kulturne razgledanosti. Le to je lahko zagotovilo, da se pri prenovi ohrani izpovedna moč izvirnika, saj stavbe in ureditve, zgrajene v naši polpretekli zgodovini, večinoma še niso formalno spomeniško zaščitene. V tem kontekstu žirija opozarja, da je pri prenovah takšnih stavb in ureditev treba najprej razbrati, potem pa še slediti bistvenim prvinam arhitekture, ki se prenavlja, saj jih prenova ne sme zanikati ali celo izničiti, tako kot se je to zgodilo na primer s porušitvijo osrednjega stopnišča nekdanje Veleblagovnice Slovenijales v Ljubljani in zakritjem njene izjemne palične, jeklene medetažne konstrukcije, ki jo je avtor prenove ohranil le nad manjšim delom notranjih površin.

Med prispelimi 33 predlogi za izvedene objekte in ureditve je žirija izbrala 14 predlogov, ki si jih je v nadaljevanju dela ogledala na terenu. Izbor je bil opravljen soglasno in na podlagi argumentacije, ki jo je za vsakega od prispelih predlogov podal vsak član žirije samostojno. Terensko delo žirije je potekalo med 1. in 4. marcem 2018 ter je obsegalo natančen ogled štirinajstih izbranih stavb oziroma ureditev.

Žirija se je sestala še 7., 10. in 12. marca. Na podlagi terenskih ogledov je v ožji izbor vključila 8 izvedenih objektov oz. ureditev, eno delo s področja arhitekturne teorije, kritike in strokovne publicistike ter dve deli za študentska priznanja. Na zaključni seji 12. marca je sprejela sklep o dokončnem izboru del za Plečnikova odličja za leto 2018, ki ga je 27. marca 2018 sprejela in potrdila skupščina Sklada arhitekta Jožeta Plečnika.

Žirija predlaga/podeljuje eno Plečnikovo nagrado, dve Plečnikovi medalji za aktualni realizaciji, eno Plečnikovo medaljo za pomembno delo s področja arhitekturne teorije, kritike in strokovne publicistike in eno študentsko priznanje.

#### Plečnikova nagrada:

Ureditev nabrežij Ljublanice od Tromostovja do Zoisove ceste, vključno z ureditvijo Novega trga

Avtorja: Vesna Vozlič Košir  
Matej Vozlič

Poleg tega žirija med prispelimi predlogi z nominacijami izpostavlja tudi še nekaj drugih izbranih arhitekturno, krajinsko in urbanistično kakovostnih realizacij, ki plemenitijo svoj prostorski kontekst in v celoti ali tudi le s posameznimi potezami odstopajo od povprečja današnje slovenske produkcije.

#### Plečnikovi medalji za aktualni realizaciji:

Hiša za preživetje na Trebčah

Avtorji: Katja Cimperman  
Matej Blenkuš  
Anja Cvetrežnik

Prenova Hribarjeve dvorane na Ljubljanskem gradu

Avtorja: Majda Kregar  
Miha Kerin

Plečnikova medalja za pomembno delo s področja arhitekturne teorije, kritike in strokovne publicistike:

Raziskovalni projekt »Soseske in ulice. Vladimir Braco Mušič in arhitektura velikega merila.« ter strategije njegove predstavitve strokovni in širši javnosti (razstava s katalogom)

Avtorji: Luka Skansi  
Bogo Zupančič  
Martina Malešič  
Primož Fijavž  
Boštjan Botas Kenda

#### Študentsko Plečnikovo priznanje:

Sledi kultur kamna in rože v Ravnikarjevem oblikovanju (magistrsko delo)

Avtor: Alojša Kotnjek,  
Mentor: doc. Rok Žnidaršič, Fakulteta za arhitekturo Univerze v Ljubljani

#### Nominacije:

Prenova Kraljeve hiše na golf igrišču Bled

Avtorja: Jurij Sadar  
Boštjan Vuga

Avtorica krajinske arhitekture:  
Darja Matjašec

Razširitev tovarne TEM Čatež pri Trebnjem

Avtorji: Rok Jereb  
Blaž Budja  
Nina Majoranc

Avtor krajinske arhitekture:  
Dušan Stupar

Stanovanjski objekti Brdo F6, Ljubljana

Avtorji: Matija Bevk  
Vasa Perović  
Davorin Počivašek

Villaverde resort Fagagna

Avtor: Aleš Prinčič

Vstopni paviljon, Arboretum Volčji Potok

Avtorja: Maruša Zorec  
Matjaž Bolčina

Avtorja krajinske arhitekture:  
Tomaž Stupar  
Dušan Stupar



Utemeljitev predlogov za Plečnikova odličja

## Plečnikova nagrada

Ureditev nabrežij Ljubljane od Tromostovja do Zoisove ceste, vključno z ureditvijo Novega trga

Avtorja: VESNA VOZLIČ KOŠIR, MATEJ VOZLIČ

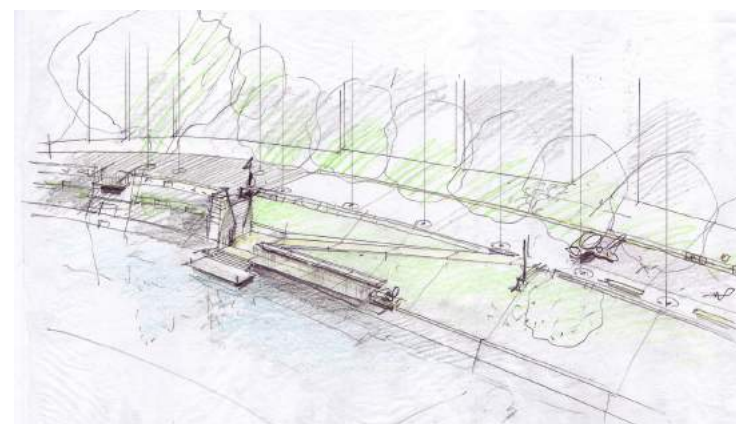


Celostne, ambiciozne in dosledne ureditve nabrežij in javnih prostorov ob reki Ljubljani od Tromostovja do Zoisove ceste, ki sta jih v preteklih desetletjih zasnovala Vesna Vozlič Košir in Matej Vozlič, so dokaz, da je v današnjem času mogoče in nujno urejati javni prostor v velikem merilu. Včasih je arhitekt kot oseba, ki mora v enotno potezo združiti nasprotujoče si družbene silnice in prostorske konflikte, neobhodno potreben javni delavec, brez katerega bi prostor razpadel v fragmentirano bojišče parcialnih interesov. Včasih pa je glavna odlika arhitekta v tem, da prepozna trenutek, ko se mora ustaviti in prepustiti način naseljevanja prostora sleherniku. Oblikovanje javnega prostora od arhitekta paradoksalno zahteva, da v sebi združuje obe vlogi.

Prostor ob Ljubljani sta arhitekta z zveznim rahljanjem visokih betonskih korit Alfreda Kellerja in s spoštljivim odnosom do Plečnikove dediščine, ki še vedno odločilno zaznamuje osrednjo vodno oslovenske prestolnice, v preteklih desetletjih bistveno spremenila. Vendar pa ureditve Vesne Vozlič Košir in Mateja Vozliča niso celostne umetnine, vsaj ne v smislu, da so statične in nespremenljive. Tu ne gre za avtorski klicaj, za avtonomno potezo, ki bi jo lahko oddvojili od okolice in jo osamosvojili. Prej so vaje in ojačevanju vsega, kar je tam obstajalo že prej. Vendar pa sta skromnost in pridušenost posegov samo navidezni; zaradi celovitosti in doslednosti posegov se je namreč spremenilo tudi vse: nekdanje aristokratske palače Novega trga in trgovske hiše na Bregu so pridobile predprostor in s tem realizirale svojo zgodovinsko pravico, obenem pa je vzporedno nastal tudi povsem nov javni prostor, ki je v mesto vnesel svežino in pogum praznine. Ta je v Ljubljani tako nekdaj kot danes bolj redek gost, čeprav gre za nujen oder samozavestnega in aktivnega državljanstva. Obrežje Ljubljane je po

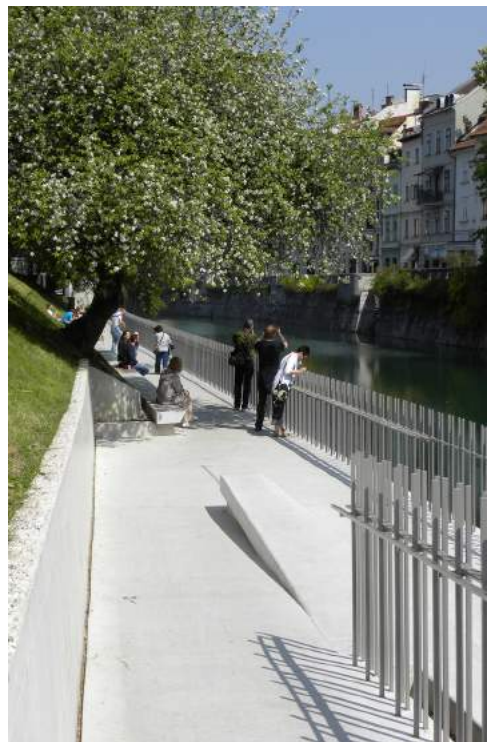
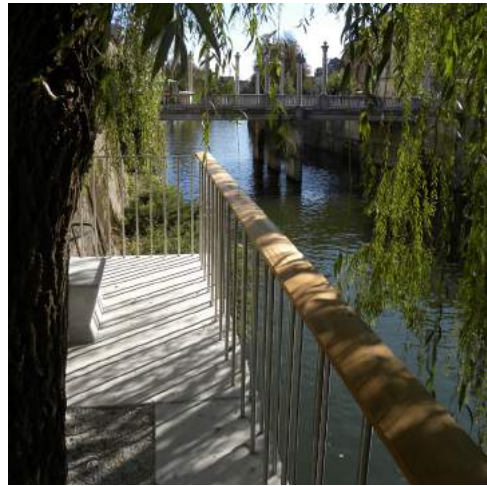


1. razgledni pomen
2. klenje
3. park
4. območje spomenika
5. betonska stena
6. stena z obojstranskimi stopnicami
7. park (Plečnikova palača)
8. park (Plečnikova hiša)
9. hiša
10. območje spomenika v Vozlič
11. območje spomenika

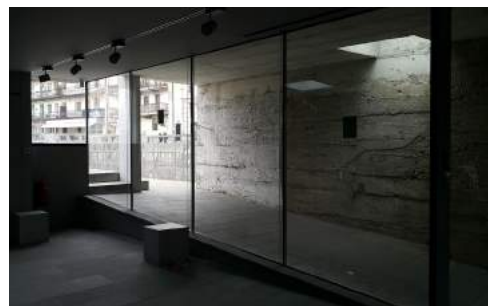


drugi strani ambient, ki bi ga lahko imeli za najdaljši in najožji mestni park. Ureditve so ljubljansko topografijo preoblikovale v dimenzijah, ki so bile staremu mestu večino njegovega časa tuja. Oblikovanje novih dostopov in poti ter enotna obravnava javnih površin je iz nabrežij ustvarila na novo definiran prostor svobode, ki je pogoj urbanega in ki si ga lahko zelenje, zgradbe in spremenljive navade ljudi nenehno prilagajajo, ga redefiniirajo in si ga prisvajajo.





Zaradi živahnega utripa življenja in pestre plejade načinov uporabe nabrežij Ljubljanice bi si ob sprehodu po ureditvah kdo morda mislil, da gre predvsem za odraz duha časa. Vendar pa je najbolj izjemen dosežek Vesne Vozlič Košir in Mateja Vozliča ravno dejstvo, da se je po dimenziji monumentalna, po jeziku in duhu pa izrazito kontekstualna poteza ob Ljubljanici razvila ne zaradi, temveč kljub in včasih tudi neposredno proti duhu časa. Posegi so nastajali po odsekih in korakih, s prekinitvami in omejitvami, ki so jih narekovele posamezne oblasti, proračuni, javne debate in pritiski po trženju mesta. Če kje, se je ravno pri ureditvah ob Ljubljanici in okrog nje izkazalo, kako tanka je popkovina, ki ureditve javnega prostora povezuje z javnostjo in javnim življenjem. Pogosto ostane arhitekt v boju s kratkoročnimi interesi in pritiski sam. Še pogosteje v dvomu o svoji vlogi in zavezi javnosti kloni že prej. Boj za javni interes v fragmentiranem urejanju prostora in navalu pritiskov po komercializaciji vsega in vsakogar je duh časa iz poklicne dolžnosti pretvoril v opcijško in prostovoljno aktivnost arhitektov. Zato ni nenavadno, da sta vedno močnejši pritisk po komercializaciji in ornamentiranju javnega prostora načela tudi izvedbo takšnih osamljenih in, vsaj v povezavi z zagotavljanjem javnega, volonterskih projektov. Zrela in zadržana formalna logika poteze ob Ljubljanici, katere vrhunec je ureditev Novega trga, se je z nekaterimi najnovejšimi posegi





že približala koketiranju z ornamentom. Umestitev replike betonske skulpture – ribe z otroškega igrišča v Tivoliju – na Gallusovo nabrežje, ki je s tem brez razloga podvojila ikonično modernistično plastiko, zastavlja vprašanje, kako izmuzljiva je v današnjih pogojih dela meja med igrivim in problematičnim. Kljub temu pa takšni znaki zaostrenih razmer, v katerih delujejo arhitekti, niso načeli celovite in več desetletne vizije urejanja hrbtenice stare Ljubljane. Prav zato za desetletja doslednosti in neomajnega sledenja viziji celote, ki je bila izbojevana polju javnega prostora, trenutno najboljčutljivejšem bojišču med javnim in zasebnim, arhitektoma Vesni in Mateju Vozliču podeljujemo Plečnikovo nagrado.





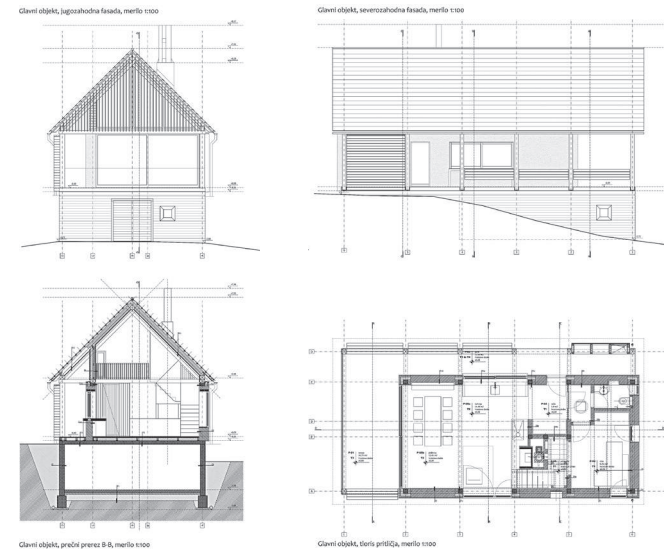
Plečnikova medalja za aktualno realizacijo  
Hiša za preživetje na Trebčah

Avtorji: KATJA CIMPERMAN, MATEJ BLENKUŠ, ANJA CVETREŽNIK



Na strmem travnatem pobočju na Kozjanskem, kjer sta nekdanj bivalna hiša in gospodarski objekt manjše kmetije, sta si dva arhitekta postavila novo bivalno hišo in nov pomožni objekt. Razlike in podobnosti nove arhitekture v primerjavi z nekdanjo kmetijo opozarjajo na bistveno spremembo slovenske kulturne krajine v zadnjih petdesetih letih: iz prostora intenzivne produkcije, ki ji je bilo bivanje v veliki meri podrejeno, se vse bolj spreminja v prostor za kvalitetno (čeprav občasnno) bivanje, ki so mu podrejeni preostanki kmetijske produkcije. Zasuk prioriteta pa se na podeželju ne manifestira enoznačno; njegove posledice vključujejo tako predimenzionirane nepremičninske špekulacije in razpust jasne ločnice med pozidanim in nepozidanim prostorom kot tudi intenzivno zaraščanje nekdanjih polj in elitne meditativne pobege v slovensko postmoderno izpeljanko Thoreaujevske pristine divjine. Hiše za preživetje z njeno umestitvijo, oblikovanjem in načinom bivanja, ki ga artikulira, ne moremo uvrstiti niti v eno niti v drugo skrajnost, niti med pragmatične ekspanzioniste niti med eskapistične romantike. Gesta arhitektov je zgovorna tako v zasnovi in izvedbi celote in detajlov kot tudi tam, kjer se iskanju arhitekturnih invencij odpove in samo sledi stoletnim spoznanjem. Niti umestitev niti zunanje dimenzije obeh zgradb bistveno ne razlikujejo od objektov nekdanje kmetije, likovni (na)govor zunanosti pa je posledica pragmatične konstrukcije, izvedene z lokalnim obrtniškim znanjem. Tu bi zaman iskali čez skrajnost prignano čaščenje izvornih materialov in poetičnih površinskih obdelav, po katerih med arhitekti slovijo elitni projekti nekaterih severnih dežel. Hiša v Trebčah je elitni objekt le v umestitvi, gabaritih, premišljenosti in doslednosti obdelave, upoštevanju svetlobnih in atmosferskih pogojev. To pa so kategorije, ki jih ne določata niti poduhovljenost niti globina denarnice, in so pred začetkom gradnje vsem graditeljem enako na voljo.

Pred sabo imamo kompleks, ki na prvi pogled deluje kot arhitekturna izpeljanka zdrave pameti; takšno enostavnost je kot samoumevno tako v detajlu kot v celoti vedno mogoče identificirati samo za nazaj: v bistvu je rezultat tektonskih intelektualnih in oblikovalskih premikov. Večji objekt, namenjen bivanju, in manjši objekt, namenjen sprostitvi, nista sodobna kmetija in to niti nočeta postati. Obenem pa sta zavestno oblikovana kot središče manjšega posestva kot pogoja preživetja avtohtone kvalitete: kulturne krajine. Na pobočjih, ki so bila pred stoletji izkrčena zaradi do skrajnosti prignane potrebe po preživetju, gesta Hiše za preživetje odpira novo možnost, kako je tu in zdaj mogoče bivati in živeti na način, ki je vreden tako lastne zgodovine kot globalne, družbeno in ekološko odgovorne prihodnosti. Za prispevek k razmisleku o sodobni poselitvi podeželja in za dosledno ter obenem neprisiljeno izvedbo Hiše za preživetje podeljujemo Plečnikovo medaljo za arhitekturno realizacijo Katji Cimperman, Mateju Blenkušu in Anji Cvetrežnik.



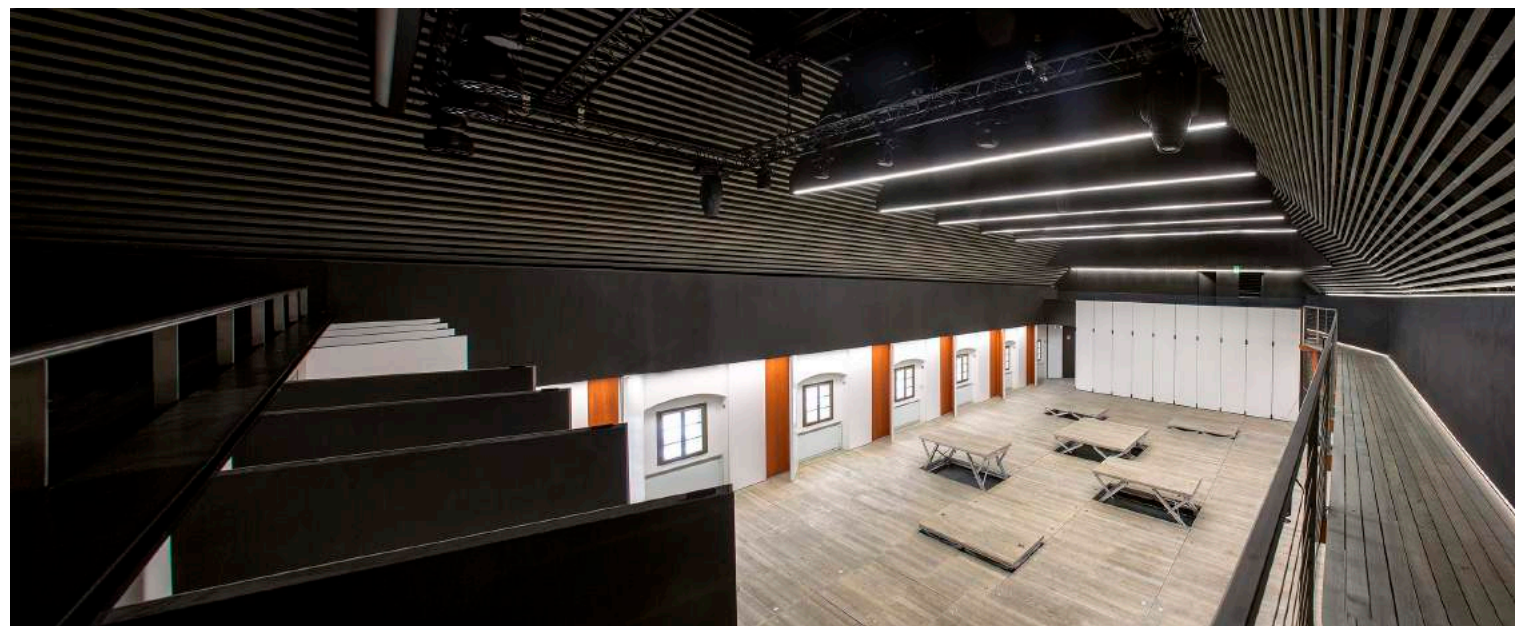
Plečnikova medalja za aktualno realizacijo  
Prenova Hribarjeve dvorane na Ljubljanskem gradu

Avtorja: MAJDA KREGAR, MIHA KERIN



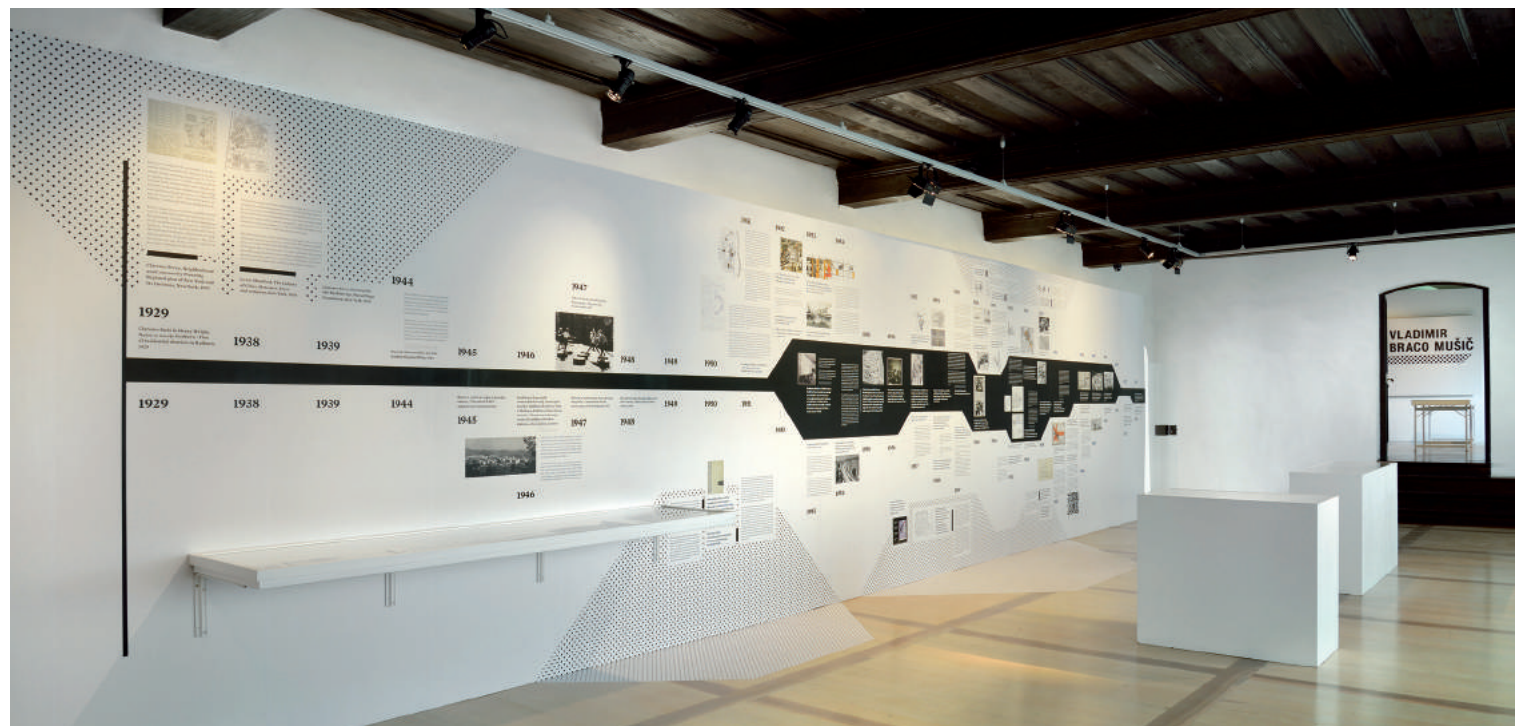
Obnove gradov so na prvi pogled nevhvalne arhitekturne naloge; obkroža jih tako močna avra preteklosti, da se arhitekt ob njej le težko sprostí. Zato se skušnjava nevtralne in objektivne prezentacije pogosto zdi kot najboljši izhod, ali pa vsaj kot tak, ki bo napravil najmanj škode. Vendar pa so ravno besede, kot sta nevtralnost in objektivnost, najbolj vredni dvoma. Objekti dediščine so resda zgodovinski, pojem dediščina pa je še kako sodoben in bolj kot zgodovinske zrcali današnje vrednote in interese. Za dediščino, ki je usudlina različnih in pogosto tudi nasprotujočih si zgodovinskih silnic, zato ni in ne more biti nevtralnega recepta. Avtorja prenove Hribarjeve dvorane na Ljubljanskem gradu se tega zavedata in poglobljeno razumevanje konteksta tankočutno in obenem suvereno nadgrajujeta z avtorskim jezikom. Dvorana je oblikovana v sodobnem jeziku, obenem pa v povsem baročnem iluzionističnem duhu. Fasadne obloge, ki z rotira-

njem spreminjajo prostorske, svetlobne in barvne pogoje notranjosti, so multifunkcionalne tako v smislu šestnajstega kot tudi enaindvajsetega stoletja, kar je po mnenju žirije v sodobnem oblikovanju prvovrstna redkost. Avtorja se pri dvorani upravičeno upreta analitični težnji po seciranju in prezentaciji tako imenovane avtentične substance, ki je na Gradu ni več prav veliko, saj se v njem že stoletja prepletata zgodovinska pomembnost in materialno razvrednotenje. Notranji ovoj je obravnavan celovito in strukturirano obenem. Duhu prenove ne sledijo le stene enotnega prostora, temveč tudi tla, v katerih so skriti multifunkcionalni odrski elementi, in strop z vključeno sodobno tehniko. Interjer suvereno združuje nizko tehnološko zasnovo in dinamičen, nenehno spreminjajoč teatralen prostorski učinek; za to ima dobre razloge, saj sta fleksibilna oder in avditorij obenem, elizabetinsko gledališče in renesančna slavnostna dvorana v enaki meri kot sodobno uprizoritveno središče. Intimnost in reprezentanca se v dvorani srečujeta tako, kot se lahko samo v gradu, nekdanj v enaki meri namenjenem bivanju in ceremoniji. Za celovito in suvereno gesto prenove interjerja, ki je dokaz, da je možen avtorski in ravno zato tudi občutljiv in subtilen pristop do dediščine in zgodovinskega konteksta, podeljujemo Plečnikovo medaljo za arhitekturno realizacijo Majdi Kregar in Mihi Kerinu.



Plečnikova medalja za pomembno delo s področja arhitekturne teorije, kritike in strokovne publicistike Raziskovalni projekt »Soseske in ulice. Vladimir Braco Mušič in arhitektura velikega merila.« ter strategije njegove predstavitve strokovni in širši javnosti (razstava s katalogom)

Avtorji: LUKA SKANSI, BOGO ZUPANČIČ, MARTINA MALEŠIČ, PRIMOŽ FIJAVŽ, BOŠTJAN BOTAS KENDA



Stanovanjske soseske, grajene v času Jugoslavije od 50. do 70. let, so najzlahtnejši rezultat herojskega obdobja urbanističnega načrtovanja naše nedavne preteklosti. Raziskovalni projekt »Soseske in ulice. Vladimir Braco Mušič in arhitektura velikega merila.« postavi ta, najsijajnejši prispevek planske stanovanjske gradnje, v kontekst političnih in družbenih dogajanj in strokovnih dognanj po svetu, prikaže, kako so ti vplivali nanj, obenem pa prav zaradi tega lahko izpostavi njegovo izvirnost. Obravnavana stanovanjska gradnja je, v času gradnje stanovanjskih objektov, razpršenih znotraj zelene matrice, namreč ponovno obudila koncept ulice, ključen za vzpostavljanje hierarhije javno – zasebno in za razvoj socialnih stikov. Monografija, po vsebini znanstvena, po formi pa likovno izvirna

katalog k razstavi, tako prva na enem mestu prek obravnavanih zasnov sosesk Maribor jug, Split 3 in Ruski car, osvetli procese in razloge za tipologijo kolektivne stanovanjske gradnje, ki v svojo urbanistično zasnovo vključuje razmislek o mestnosti, naslonjeni prav na koncept javnega prostora. Prav tako je v primeru obravnave soseske Ruski car v Ljubljani, ki jo poleg ulice odlikuje tudi park kot ne-oločljivi del celotne zasnove in kot spremljajoči tip odprtega javnega prostora, predstavljena takratna zavest in še vedno aktualna potreba po sodelovanju med strokami, ki oblikujejo prostor. Tako razstavo kot monografijo odlikuje izčrpno in izjemno lepo reproducirano slikovno gradivo, ki nazorno govori o pomenu celovitega pogleda na stanovanjsko gradnjo, ki edini lahko zagotavlja človeka vredno kako-

vost bivanja. Posebna vrednost projekta pa je tudi v tem, da je svojo likovno govorico duhovito zasnoval na likovni govorici tedanjega časa. Razstava je s svežino pristopa vzpostavila model za predstavljanje sodobne arhitekture, kar med drugim dokazuje tudi aktualna razstava o arhitektu Stanku Kristlu. Zlasti osrednji del razstave, predstavitev treh sosesk, je brez velikih besed znova aktualiziral pomen urbanističnega načrtovanja za obrambo javnega. Razstavo so spremljala javna vodstva po soseskah, ki so poleg strokovno zainteresirane publike pritegnila tudi stanovalce sosesk. Predstavljanje izhodišč in kritično branje rezultatov ter njihove aktualne podobe in rabe je nevsiljivo odkrivalo skrite kvalitete, pomembne za identifikacijo prebivalcev s prostorom bivanja, še posebej v času, ko je materialnost teh sosesk zaradi ekonomskih in političnih dejavnikov na robu propada. Za temeljit študijski pristop, za preglednost in vizualno učinkovito predstavitev materije, ki v času razprodaje javnega nepreklicno postaja naša dediščina in kliče po obrambi kolektivne gradnje kot tiste, ki gradi odgovorno do prostora, podeljujemo Plečnikovo medaljo za pomembno delo s področja arhitekturne teorije, kritike in strokovne publicistike za raziskovalni projekt »Soseske in ulice. Vladimir Braco Mušič in arhitektura velikega merila.« avtorjem Luki Skansiju, Bogu Zupančiču, Martini Malešič, Primožu Fijavžu in Boštjanu Botasu Kendi.

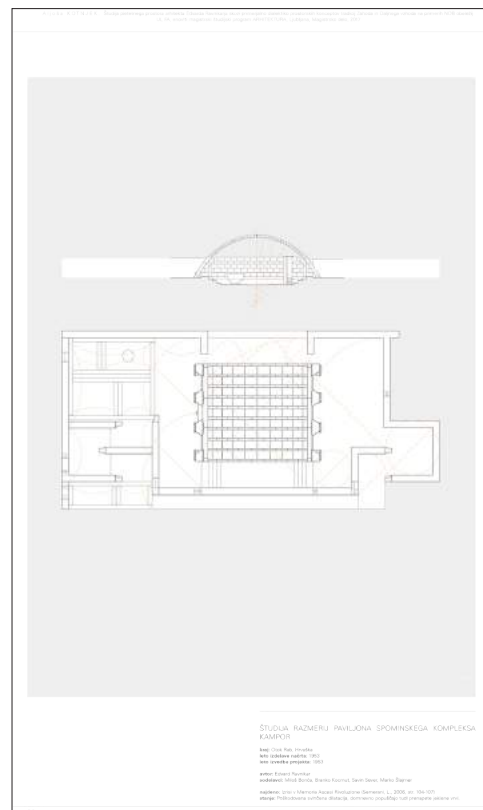
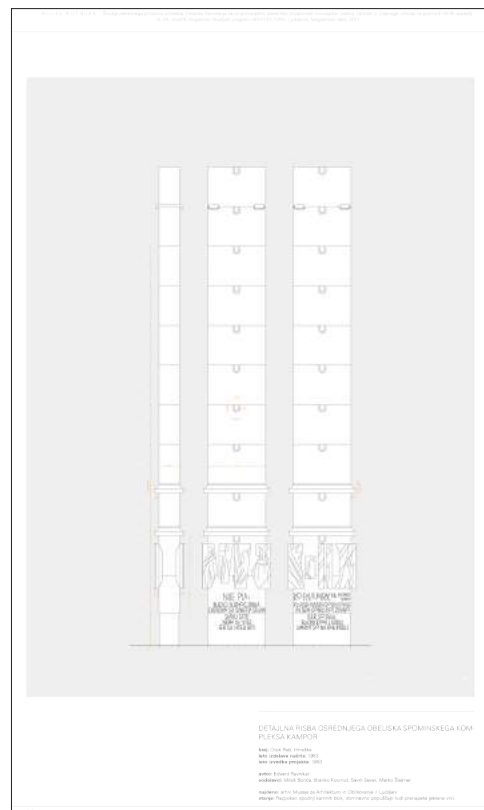
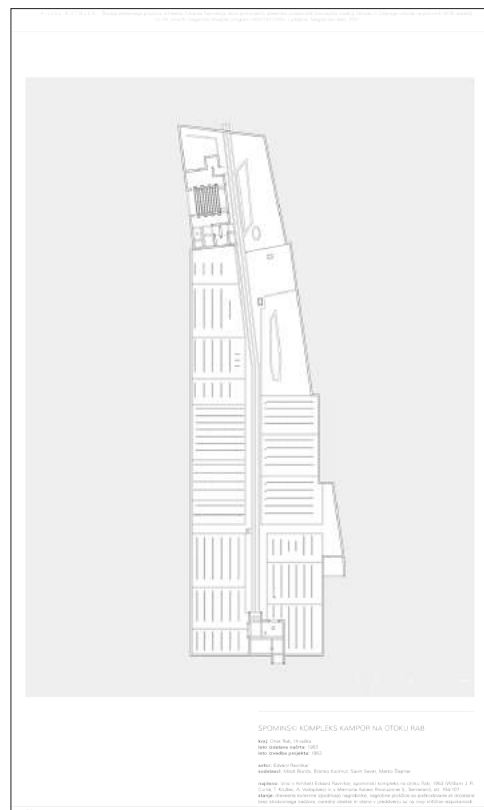
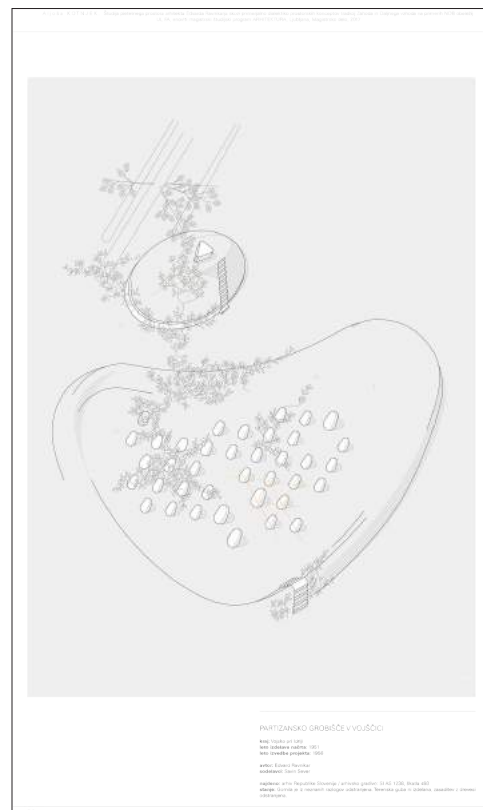
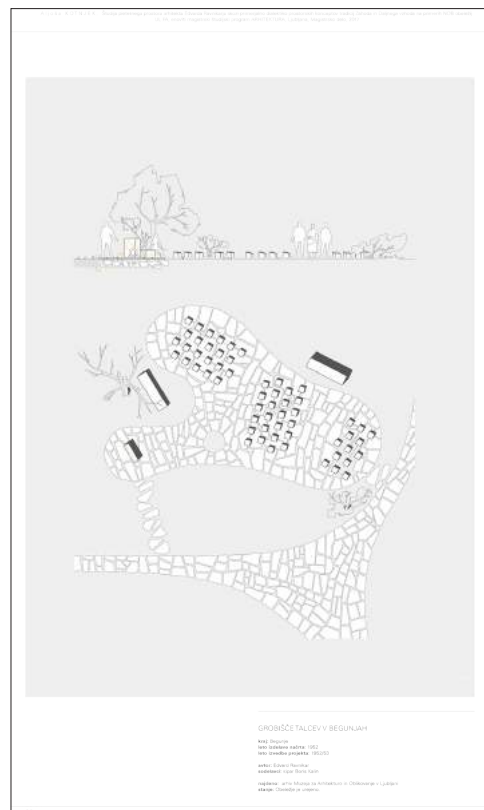


# Študentsko Plečnikovo priznanje

Sledi kultur kamna in rože v Ravnikarjevem oblikovanju (magistrsko delo)

Avtor: ALOJŠA KOTNJEK

Mentor: doc. ROK ŽNIDARŠIČ, Fakulteta za arhitekturo Univerze v Ljubljani



Magistrsko delo Aljoše Kotnjeka, ki je na Fakulteti za arhitekturo nastalo pod mentorstvom Roka Žnidaršiča, v novi luči obravnava oblikovanje obeležij NOB arhitekta Edvarda Ravnikarja. Arhitektov izjemen spomeniški opus, nastal pretežno v petdesetih letih dvajsetega stoletja, se je s svojim odklonom tako od Plečnikove šole kot tudi od sicer kratkotrajne prevlade vzorcev socialističnega realizma uspešno izmikal uveljavljenim razlagam siceršnjega Ravnikarjevega opusa. Magistrsko delo je s tematizacijo arhitektovih zapiskov iz leta 1950, nastalih ob branju Knjige o čaju japonskega pisatelja Okakure Kakuzoja, odprlo povsem novo možno polje interpretacije Ravnikarjeve

spomeniške arhitekture. S tematizacijo tega in drugega arhitektovega gradiva, ki izkazuje navdušenje nad kulturo Vzhoda in ki časovno sovpada z arhitektovimi prvimi značilnimi spomeniški projekti, se je Kotnjek lotil zahtevne naloge artikulacije paralelnega branja Ravnikarjevih ureditev. Obsežno in temeljito delo odlikuje tako obvladovanje akademskega znanstvenega aparata kot tudi uporabo tega aparata za preveritev nekaterih tez, ki bi bile sicer obsojene na sfero domnev, govoric in ezoterike. Pomemben prispevek dela je natančna dokumentacija in poenoten izris realiziranih in nerealiziranih Ravnikarjevih spomeniških ureditev. Kotnjekovo delo dokazuje, da

še tako nekonvencionalno spraševanje o arhitekturi nikoli ne more biti zavrtno, dokler se ga lotevamo natančno, dosledno in z upravičeno utemeljitvijo. Zrelost dela dokazuje tudi jasna artikulacija stališča, da ne gre za invencijo, ki razveljavlja do sedaj sprejete razlage Ravnikarjevega dela, temveč za intelektualno upravičeno dopolnitev. Za svežino in doslednost raziskovalnega dela, ki dokazuje nujnost novih interpretacij osrednjih slovenskih arhitekturnih opusov, ter za pogum lotevanja tem, ki so sicer obsojene na obrobje, za magistrsko nalogo Sledi kultur kamna in rože v Ravnikarjevem oblikovanju podeljujemo Aljoši Kotnjeku študentsko Plečnikovo priznanje.





Nominacije

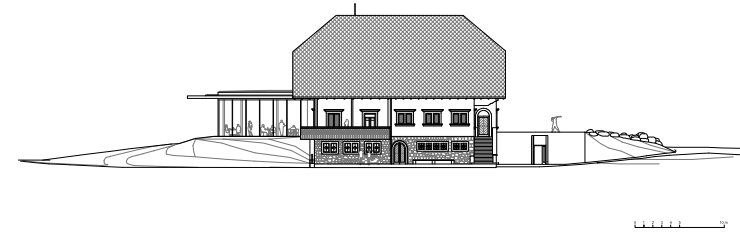
Nominacija za aktualno realizacijo  
Prenova Kraljeve hiše na golf igrišču Bled

Avtorja: JURIJ SADAR, BOŠTJAN VUGA  
Avtorica krajinske arhitekture: DARJA MATJAŠEC



Prenova osrednjega objekta najstarejšega slovenskega golfskega igrišča na Bledu je vključevala dozidavo novega paviljona in popolno preureditev notranjosti. Paviljon do obstoječega objekta, zidanega v slogu gorenjskega kmečkega dvorca, ne zavzame varne distance; s staro hišo in njenimi strešinami se namesto tega preplete in spoji in s tem naznani duhovit in samozavesten, čeprav nikoli nasilen dialog med starim in novim. Interjer se za zidovi stare hiše in težkimi zastori paviljona iz dostojanstva zunanosti prelevi v introvertirano in spogledljivo, na trenutke naravnost iluzionistično igrivost. Kulturne reference opreme in stavbnega pohištva so odbrane tako z domačega dvorišča kot z belega sveta in uvajajo v prenavo slovenske dediščine vse prerediti kvaliteto: humor, ki gostobesedno komentira, obenem pa nikoli ne moralizira. Oprema notranjosti je nujna posledica prostorskega koncepta prenove, ki je iz sosledja javnih in zasebnih prostorov ustvarila od zunanosti skoraj povsem ločeno in zato do neke mere avtonomno arhitekturno promenado, na kateri je obiskovalec v enaki meri opazovalec in predmet opazovanja. Humorju notranjosti sledi tudi čipkasto valovita visoka cvetna gredica, ki obdaja novi paviljon in še poudarja ločitev med zunanjim svetom in intimo notranjosti.

Za spretno in samozavestno prenavo ter oblikovanje duhovitega interjerja, ki pod lahkotnostjo in spogledljivostjo javnih prostorov skriva tudi spretno umeščen funkcionalni servis, predlagamo Kraljevo hišo Jurija Sadarja, Boštjana Vuge in Darje Matjašec za nominacijo.

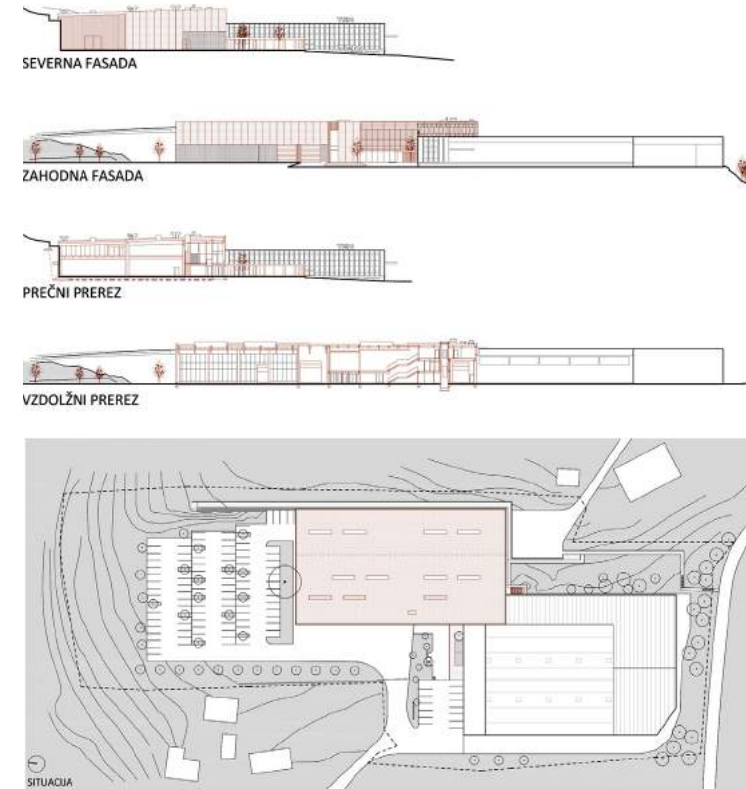


Nominacija za aktualno realizacijo  
Razširitev tovarne TEM Čatež pri Trebnjem

Avtorji: ROK JEREB, BLAŽ BUDJA, NINA MAJORANC  
Avtor krajinske arhitekture: DUŠAN STUPAR

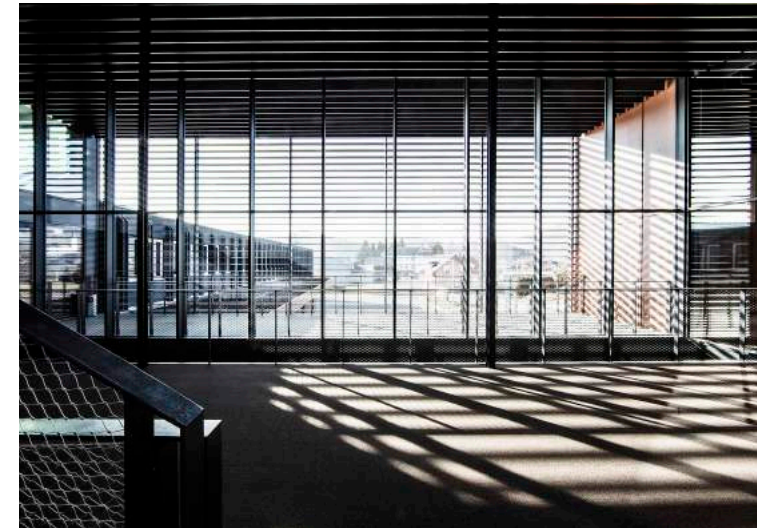


Širitev tovarne TEM Čatež, ki vključuje novo skladišče in vstopno-vezni trakt, je v kontekst pozidave slovenskega podeželja vnesla novo raven ambicioznosti. Razpršenost industrije tudi zunaj večjih urbanih središč je v dvajsetem stoletju na kohezivnost podeželske poselitve pri nas verjetno vplivala bolj odločilno kot njegova tradicionalna gospodarska panoga, kmetijstvo. Ker je širjenje obstoječih kapacitet ključno za ohranjanje obstoječih dejavnosti, obenem pa med drobno razpršeno gradnjo podeželja vnaša povsem drugačno merilo in prostorske pritiske, je umeščanje industrijske arhitekture eno izmed tistih poglavij slovenske arhitekture, ki bi ji morali nameniti še posebej veliko pozornost. Kljub



temu so uspešne zgodbe redke in še takrat pogosto spregledane. Ambicioznost naročnika, ki se zaveda nujne prepletenosti podjetja z neposrednim kontekstom, ter sposobnost arhitektov, da so zahtevane skladiščne in komunikacijske kapacitete uskladili tako z obstoječimi objekti kot tudi s topografijo in krajinsko podobo vasi, je botrovala eni izmed prav gotovo uspešnejših zgodb zadnjih let pri nas. Ne le v gabaritih skladišča in veznega trakta, ki se neprisiljeno umeščata med valovito dolenjsko krajino, tudi v obdelavi zunanje lupine, uokvirjanju pogledov proti romarski cerkvi na sosednjem hribu in vasi pod njo ter v opremljenosti reprezentančnega sprejemnega trakta, kaže projekt obnovljeno in modernizirano zavedanje

o plodnosti dolgoročne zaveze med vasjo in tovarno. Ta je in bo ostal eden izmed temeljev zdrave in vzdržne poselitve podeželja. TEM Čatež predstavlja alternativo umiku industrije v razvijajoči se svet in prepuščanju podeželja zaraščanju, depopulaciji in priložnosti rekreaciji. TEM je alternativa romantiziranju podeželja, ki pomeni obenem tudi njegovo zanemarjanje: predstavlja pragmatičen, a do družbenega in prostorskega konteksta odgovoren pristop, katerega odločilni razlog za uspeh je dovolj subtilna arhitekturna spretnost zasnove in izvedbe. Za izkazane kakovosti predlagamo razširitev tovarne TEM Čatež Roka Jereba, Blaža Budje, Nine Majoranc in Dušana Stuparja za nominacijo.

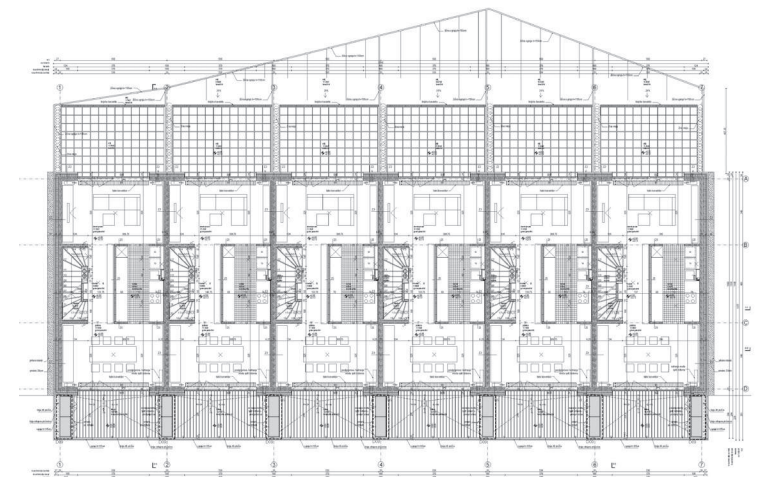
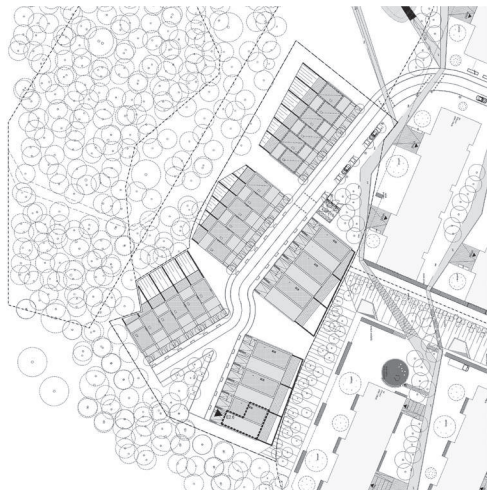
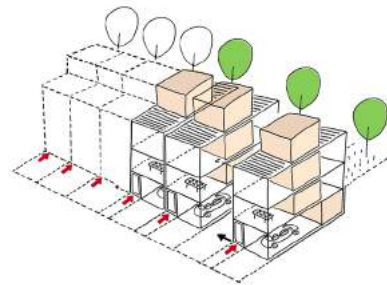


Nominacija za aktualno realizacijo  
Stanovanjski objekti Brdo F6, Ljubljana

Avtorji: MATIJA BEVK, VASA PEROVIĆ, DAVORIN POČIVAŠEK



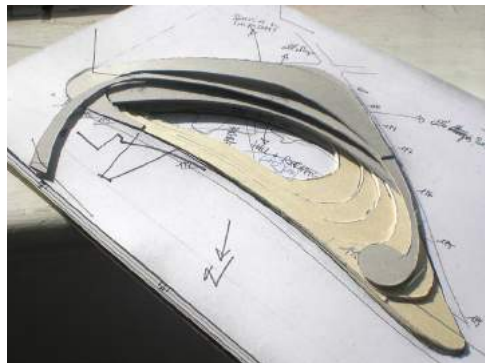
Objekti F6 na robu novega stanovanjskega naselja Brdo v slovenski prostor vnašajo tipološke novosti izpeljank vrstnih hiš. Z nedeterminirano in fleksibilno vertikalno programsko razporeditvijo, ki parter na ulični strani nameni stoječemu prometu, v nadstropjih pa naniza relativno avtonomne prostore, je prav gotovo programska osvežitev sicer izredno rigidnih in zastarelih stanovanjskih zasnov, ki prevladujejo na slovenskem stanovanjskem trgu. S svojim izrazito introvertiranim značajem pa zasnovava objektov komentira tudi lokalni kontekst. Deklarativna zadržanost glavnih fasad je na svoj način tako zgovorna, kot je povedno tudi dosledno zapiranje pred zunanjimi pogledi in umestitev ter oblikovanje zunanjih bivalnih površin. Vaja v intimnosti postane istočasno izjava o diskretnosti, s tem pa nakaže morebitne nove pogoje bolj zadržanega sobivanja avtonomnih enot, kot smo jih bili do sedaj pri nas vajeni. Stavbni plašč z dosledno zasnovano in neizprosnim ritmom je najbolj udaren del te izjave, s svojo vrhunsko izvedbo pa dokazuje visoko raven, ki jo je pri nas kljub vsemu izrečenemu in v okviru javne investicije mogoče doseči. Po značaju zadržane in ravno zato zelo zgovorne objekte Vase Perovića, Matije Bevka in Davorja Počivaška na Brdu zaradi svežine zasnove in ravni izvedbe predlagamo za nominacijo.





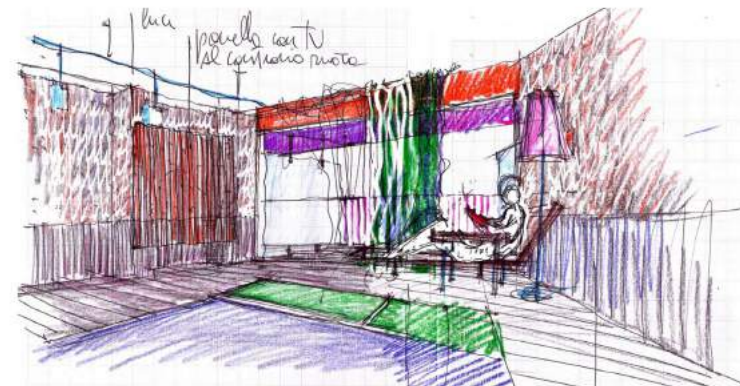
Nominacija za aktualno realizacijo  
Villaverde resort Fagagna

Avtor: ALEŠ PRINČIČ



Golf hotel visoke kategorije v bližini Vidma je oblikovan kot sestavni del krajine, v katero je umeščen. Gesta je zamišljena kot enoten lok, ki se z osrednjim delom oddvaja od terena in iz hotelskih sob odpira poglede proti veličastni panorami Alp, nato pa se izteče z mostovžem nad cesto in tako povezuje nastanitveni program z golfskim igriščem na drugi strani. Obsežen in ambiciozen program, ki poleg hotela vključuje še zdraviliško-terapevtski center, garaže in kongresno dvorano, je z enakovrednim dialogom z obstoječo krajino občutljivo in prilagodljivo umeščen. Obenem zasnova zgradbe skupaj z reartikulacijo topografije, od katere je ni mogoče ločiti, oblikuje dovolj zasebne in intimne vizurne in svetlobne pogoje, ki so zaradi bližine jav-

ne cestne infrastrukture bistveni. Stavba, oblikovana krajina in dovorna pot so bolj kot avtonomne enote sestavni deli celote. Gre za hišo, ki je ne le v programskem, temveč tudi v fizičnem smislu del igrišča za golf. Zaradi prepleta topografije in arhitekture pa bi lahko trdili tudi obratno. Kompleksen preplet programov je v notranjosti strukturiran na jasen in berljiv način, kar potrjuje avtorjevo sposobnost obvladovanja velikega merila, pri čemer ima ves čas pred očmi pot obiskovalca po kompleksu, iz česar z monumentalnimi večnadstropnimi volumni, pa tudi z bogato, a nadzorovano rabo materialov, ustvari vizualno in tudi taktilno izkustvo. Zato predlagamo Villaverde resort Fagagna arhitekta Aleša Prinčiča za nominacijo.



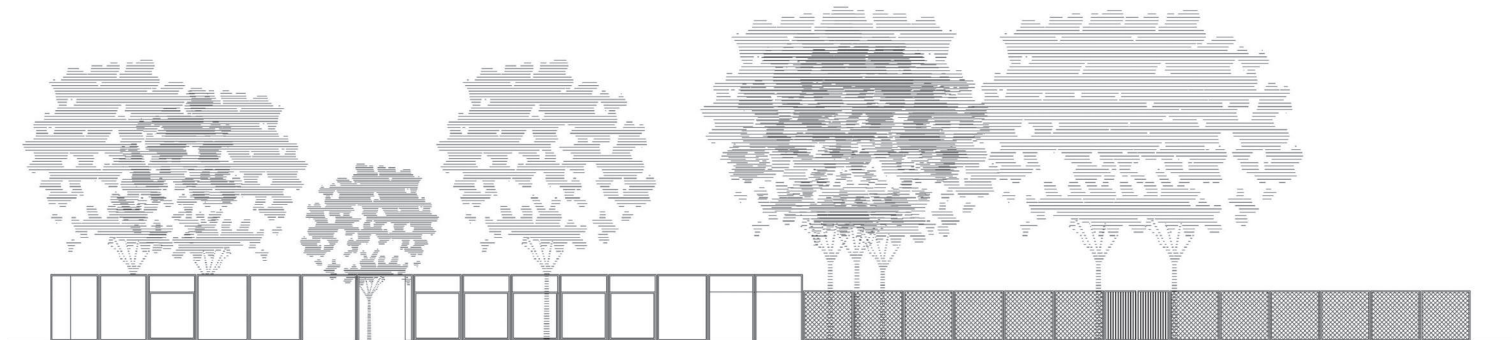
Nominacija za aktualno realizacijo  
Vstopni paviljon, Arboretum Volčji Potok

Avtorja: MARUŠA ZOREC, MATJAŽ BOLČINA  
Avtorja krajinske arhitekture: TOMAŽ STUPAR, DUŠAN STUPAR



Gradnja novega objekta v častitljivem in krajinsko občutljivem kontekstu Arboretuma Volčji Potok je naloga, ki od avtorja terja posebno mero občutljivosti. Na videz arkadijski pejzaž lahko premočna avtorska arhitekturna gesta nepovratno zaznamuje in preglasi; po drugi strani pa ji lahko pretiran strah pred posegi in želja po neopaznosti še bolj škodujeta. Arhitektura se sicer lahko pretvarja, da je nevidna, ne more pa nevidna tudi biti. Vstopni paviljon dilemo preseka s suverenim ritmičnim nizom lesenih in kovinskih okvirjev, ki so funkcionalna zareza med parkom in parkiriščem, obenem pa vizualna povezava med svetom zunaj in znotraj ograje. Pogoj uspeha paviljona je transparentca, ki sta jo avtorja dosegla prav s klasičnim ritmom in modulom dovolj masivnih lesenih okvirjev. Ta spominja na klasične spojitve kulture in narave, pri katerih šele dovolj močan arhitekturni okvir poudari prehodnost krajine in omogoča pogledu prosto pot.

V paviljonu je med lesene okvire na majhni površini umeščen razmeroma kompleksen program, ki skupaj z ureditvijo okoliškega tlakovanja na prvi pogled dvodimenzionalno potezo razširja v polpre-pustno cono nujnega funkcionalnega servisa parka. Zaradi spretno izvedenih detajlov in dosledne rabe materialov uspešno oblikuje vstopno točko v krajino onkraj ograje: dostojen arhitekturni prag na vstopu v park. Zaradi disciplinirane zasnove in dosledne izvedbe predlagamo Vstopni paviljon Arboretum Volčji Potok Maruše Zorec in Matjaža Bolčine ter Tomaža in Dušana Stuparja za nominacijo.



Sklad arhitekta Jožeta Plečnika  
Karlovska 3, 1000 Ljubljana

- UPRAVNI ODBOR SKLADA:
1. izr. prof. Miha Dešman, u.d.i.a., predsednik UO
  2. izr. prof. dr. Matej Blenkuš, u.d.i.a., FA
  3. predstavnik Odbora
  4. mag. Miran Gajšek, u.d.i.a., MOL OUP
  5. dr. Davorin Gazvoda, u.d.i.k.a., BF
  6. Andrej Hrausky, u.d.i.a., DAL
  7. Aleš Prijon, u.d.i.a., ZAPS
  8. Barbara Radovan, u.d.i.a., MOP
  9. Nada Zoran, um. zg., MK
  10. dr. Matej Nikšič, u.d.i.a., UIRS
  11. prof. dr. Ana Kučan, u.d.i.k.a., BF

SKUPŠČINA SKLADA: Predsednik skupščine sklada: Zoran Jankovič, župan Mestne občine Ljubljana

1. AMBIENT, Miha Kerin, u.d.i.a.
2. URBANISTIČNI INŠTITUT RS, dr. Matej Nikšič, u.d.i.a.
3. BIOTEHNIŠKA FAKULTETA UL, dr. Davorin Gazvoda, u.d.i.k.a.
4. LUZ, Ferdo Jordan, u.d.i.a.
5. MO MARIBOR, dr. Andrej Fištravec, župan
6. SAZU, prof. dr. Fedja Košir, u.d.i.a.
7. MOL – oddelek za kulturo, Jerneja Batič, um. zg.
8. MINISTRSTVO ZA OKOLJE IN PROSTOR, Barbara Radovan, u.d.i.a.
9. MINISTRSTVO ZA KULTURO, Nada Zoran, um. zg.
10. DESSA, Andrej Hrausky, u.d.i.a.
11. ZAPS, Aleš Prijon, u.d.i.a.
12. FAKULTETA ZA ARHITEKTURO UL, izr. prof. dr. Matej Blenkuš, u.d.i.a.
13. DRUŠTVO ARHITEKTOV LJUBLJANE
14. DRUŠTVO KRAJINSKIH ARHITEKTOV SLOVENIJE
15. DRUŠTVO OBLIKOVALCEV SLOVENIJE
16. RIKO d.o.o Ljubljana, Janez Škrabec, Polona Lovšin
17. ARCADIA SVETILA d.o.o., Matjaž Mavsar
18. OBČINA DOMŽALE, Toni Dragan, župan, Zoran Vitorovič, u.d.i.a.
19. WIENERBERGER OPEKARNA ORMOŽ d.d., Irena Hošpel
20. OBČINA VITANJE, Mirko Polutnik, župan
21. UM, FAKULTETA ZA GRADBENIŠTVO, PROMETNO INŽENIRSTVO IN ARHITEKTURO, prof. dr. Metka Sitar
22. MO PTUJ, Miran Senčar, župan
23. ACO d.o.o., Ferdo Možič